



Scope 3 emissies analyse

Opgesteld door: Patrick Hermans

Datum : 19-06-2023



1. Inleiding

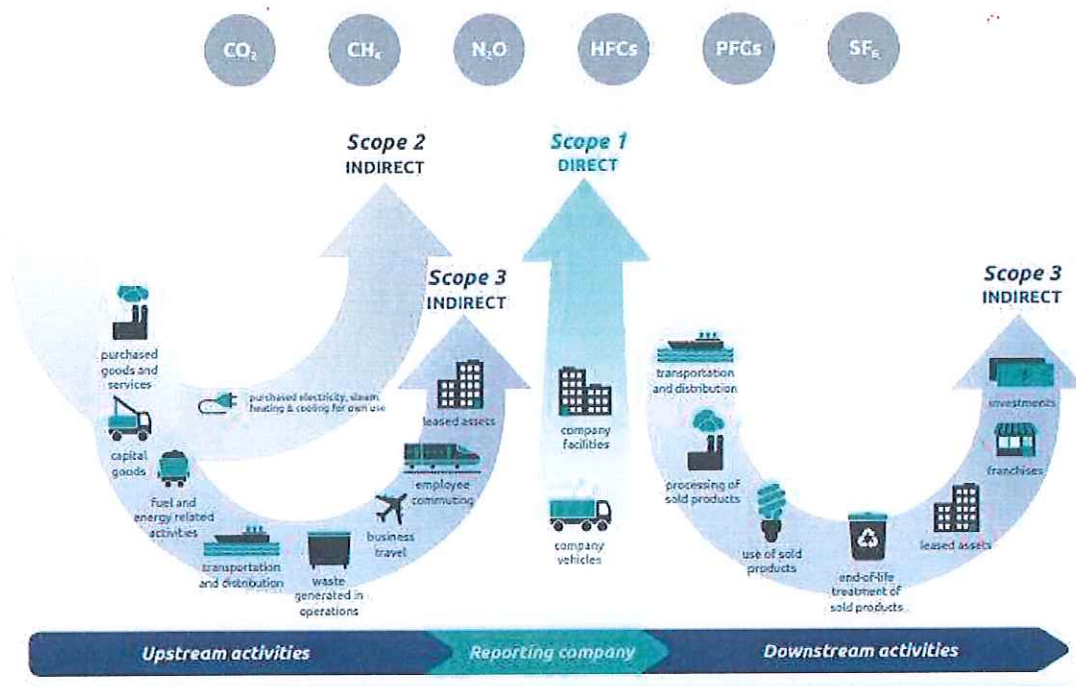
In dit rapport zijn de meest materiële scope 3 emissies van Hermans SBB in kaart gebracht en waar nodig geactualiseerd waarmee invulling wordt gegeven aan eis 4.A.1 van het Handboek CO₂-Prestatieladder 3.1.

Scope 3 emissies of overige emissies zijn een gevolg van de activiteiten van Hermans SBB maar komen voort uit bronnen die niet in eigen bezit zijn noch beheerd worden door onze bedrijven.

Deze rapportage is opgesteld volgens de voorgeschreven wijze in de Corporate Value Chain Accounting and Reporting Standard, uitgave september 2011.

2. Gehanteerde methodiek

Omdat scope 3 emissies *het gevolg* zijn van de activiteiten van De Krom Groep maar voortkomen uit bronnen die *geen eigendom* zijn van De Krom Groep, is met name gekeken naar onze toeleveranciers en onze afnemers. De toeleveranciers en afnemers zijn ingedeeld in Upstream- (ingekochte goederen en diensten) en Downstream (gerelateerd aan verkochte goederen en diensten) activiteiten zoals weergegeven in onderstaande afbeelding. Hierbij maken wij de kanttekening dat wij 'Business Travel' (in navolging van SKAO) hebben opgenomen in onze scope 2-emissies.



Figuur 1 - Het scope diagram van de GHG-Protocol Scope 3Standard.

Een overzicht van de toeleveranciers en afnemers voor dit inventarisatiejaar is afkomstig uit de debiteuren- / crediteurenadministratie. Op basis van de inkoopgegevens is gekeken naar Upstream scope 3 emissies. Dit is in de onderstaande tabel weergegeven in de vorm het percentage van de inkoopwaarde per ingedeelde groepen vertegenwoordigt.

Tabel 2: Scope 3 Analyse 2022

Soort (wat doen ze voor ons)	% Inkoopwaarde extern 2022	Emissiefactor	CO2-uitstoot (ton) 2020	CO2-uitstoot (ton) 2021	CO2-uitstoot (ton) 2022	Toelichting
Onderaanneming	44 %	0,467	212,71	257,63	357,83	
Verzekerings- en pensioenfondsen	22 %	0,267	70,34	90,74	98,93	
Onroerend goed activiteiten	7 %	0,114	17,05	12,50	13,00	
Huur van machines enzovoorts	3 %	0,305	43,42	20,27	15,86	
Verven, vernissen, drukinkt enz	8 %	0,476	36,77	54,66	67,89	
Motorvoertuigen	8 %	0,667	27,68	91,83	88,22	
Afval	1 %	Niet bepaald	Niet bepaald	Niet bepaald	Niet bepaald	
Totaal			407,97	527,63	641,72	

Bron berekening Emissiefactor:
 2016 Guidelines to Defra / DECC's GHG Conversion Factors for Company Reporting

Ook is naar aanleiding van de verkoopgegevens beoordeeld welke downstream-activiteiten van toepassing zijn voor de scope 3 emissie.

Vervolgens zijn deze debiteuren en crediteuren op grove wijze gekwantificeerd waarbij een rangorde is ontstaan van de meest materiële scope 3 emissiebronnen die tezamen de grootste bijdrage leveren aan de totale scope 3 emissies van Hermans SBB.

De kwantificering heeft in deze actualisatie plaatsgevonden door gebruik te maken van de tabel 6.1 van het handboek CO2-prestatieladder 3.1.

Om een duidelijker inzicht te krijgen welke ketenpartners van het grootste belang zijn voor de totale uitstoot is gekeken naar de product markt combinaties (PMC's), sectoren en activiteiten.

Hierbij zijn hieronder een drietal product markt combinaties gedefinieerd, met een verdeling in de omzet in percentages van 2022, namelijk:

Stralen - private partijen	7 %
Conserveren - semi overheid	92 %
Betonherstel – gemeente	1 %



PMC's, Sectoren en activiteiten	Omschrijving van activiteit waarbij CO2 vrijkomt	Relatief belang van CO2-belasting van de sector en invloed van de activiteiten.		Potentiele invloed van het bedrijf op CO2- uitstoot	Ton CO2 / uitstoot	Rangorde
		sector	activiteiten			
1.Stralen private partijen	Categorie 1. Ingekochte diensten en aangekochte goederen	klein	middelgroot	middelgroot	357,83 + 98,93 + 67,89 = 524,65 * 0,07 = 36,72	3
	Categorie 2. Ingekochte kapitaalgoederen	klein	klein	klein	13 + 88, 22 = 101,22 *0.07= 7,09	6
	Categorie 4. Uitbesteed transport- en distributieactiviteiten.	klein	klein	klein	Niet bepaald	13
	Categorie 5. Afvalstromen	klein	klein	klein	Niet bepaald	4
	Categorie 8 Gehuude of geleasde middelen	klein	klein	klein	15,86* 0,07 = 1,11	9
2.Conser- veren semioverheid	Categorie 1. Ingekochte diensten en aangekochte goederen	klein	middelgroot	groot	357,83 + 98,93 + 67,89 = 524,65 * 0,92 = 482,68	1
	Categorie 2. Ingekochte kapitaalgoederen	klein	klein	klein	13 + 88, 22 = 101,22 *0.92= 93,10	2
	Categorie 4. Uitbesteed transport- en distributieactiviteiten.	klein	klein	klein	Niet bepaald	12
	Categorie 5. Afvalstromen	klein	middelgroot	klein	Niet bepaald	4
	Categorie 8 Gehuude of geleasde middelen	klein	klein	klein	15,86* 0,92 = 14,59	5
3.Beton herstel gemeente	Categorie 1. Ingekochte diensten en aangekochte goederen	klein	middelgroot	groot	357,83 + 98,93 + 67,89 = 524,65 *	8

PMC's, Sectoren en activiteiten	Omschrijving van activiteit waarbij CO2 vrijkomt	Relatief belang van CO2-belasting van de sector en invloed van de activiteiten.		Potentiele invloed van het bedrijf op CO2-uitstoot	Ton CO2 / uitstoot	Rangorde
		sector	activiteiten			
					0,01 = 5,24	
	Categorie 2. Ingekochte kapitaalgoederen	klein	klein	klein	13 + 88, 22 = 101,22 * 0,01 = 1,01	10
	Categorie 4. Uitbesteed transport- en distributieactiviteiten.	klein	klein	klein	Niet bepaald	14
	Categorie 5. Afvalstromen	klein	middelgroot	klein	Niet bepaald	4
	Categorie 8 Gehuurde of geleasede middelen	klein	klein	klein	15,86* 0,01= 0,16	11

Als we de bovenstaande scores dan uitzetten tegen de upstream- en downstreamactiviteiten dan krijgen we de onderstaande indeling

Upstream activiteiten

Categorie 1. Ingekochte goederen en diensten	
Upstream activiteiten	524,65 ton
Categorie 2. Ingekochte kapitaalgoederen	
Upstream activiteiten	101,22 ton
Categorie 3. Brandstof en Energie gerelateerde activiteiten die niet in scope 1 of 2 zijn meegenomen	
Upstream activiteiten	N.V.T.
Categorie 4. Uitbesteed transport- en distributieactiviteiten (Upstream)	



Upstream activiteiten	Niet bepaald
Categorie 5. Afvalstromen	
Upstream activiteiten	Niet bepaald
Categorie 6. Business Travel	
Upstream activiteiten	Reeds meegenomen in Scope 2, conform richtlijn SKAO.
Categorie 7. Woon-werk verkeer	
Upstream activiteiten	Is te verwaarlozen
Categorie 8. Geleasde of gehuurde middelen -	
Upstream activiteiten	15,86 ton
Downstream activiteiten	
Categorie 9. Uitbesteed transport- en distributieactiviteiten (Downstream)	
Downstream activiteiten	N.V.T.
Categorie 10. Verwerking van verkochte producten (van halffabricaat tot eindproduct)	
Downstream activiteiten	N.V.T.
Categorie 11. Het gebruik van verkochte producten tijdens de levensduur	
Downstream activiteiten	N.V.T.
Categorie 12. De verwerking van verkochte producten na de levensduur	
Downstream activiteiten	N.V.T.

Categorie 13. 'Uit'geleasde of verhuurde bezittingen	
Downstream activiteiten	N.V.T.
Categorie 14. Franchise ondernemingen	
Downstream activiteiten	N.V.T.
Categorie 15. Investerings	
Downstream activiteiten	N.V.T.

De totale scope 3 emissie komt daarom uit op een totaal van 641,72 ton over 2022.

MOTIVERING KEUZE KETENANALYSÉS

Uit deze actuele materiële emissie uit de geactualiseerde scope 3 inventarisatie wordt in rangorde de volgende top-6 vastgesteld.

Nr.	Activiteit
1.	Ingekochte goederen en diensten voor conserveren
2.	Ingekochte kapitaalgoederen voor conserveren
3.	Ingekochte goederen en diensten voor stralen
4.	Afval
5.	Gehuurde of geleasde middelen
6.	Ingekochte kapitaalgoederen voor stralen

De top-6 van activiteiten die het hoogst scoren voor de totale relevantie zijn nader onderzocht. Bij de totstandkoming van de rangorde is 'omvang' en de potentie het zwaarst wegende criterium. Met behulp van een conversiefactor is de ingekochte en/of verkochte activiteit omgezet naar een indicatieve waarde CO₂-uitstoot.

Naar aanleiding hiervan is geconcludeerd dat de ketenanalyse nog steeds actueel is. Mogelijk zal naar aanleiding van een nog meer gedetailleerde scope 3 analyse een nieuwe ketenanalyse worden opgesteld met behulp van de externe adviseur.

Aangezien wij een klein bedrijf zijn, is een ketenanalyse voldoende.

Hermans SSB zal conform de voorschriften van de CO₂-Prestatieladder 3.1 uit de top twee een emissiebron moeten kiezen om een ketenanalyse over op te stellen. De top twee betreft:

- Conserveren – semi overheid
- Stralen – private partijen

Door Hermans SSB is gekozen om één ketenanalyse te maken van een product uit de categorie "Stralen – private partijen".

Naar aanleiding van de geëvalueerde scope 3 analyse en de hierbij horende ketenanalyse wordt deze doelstelling voortgezet in 2023.

Deze ketenanalyse is nog steeds actueel en ook de doelstelling is nog steeds van toepassing.

Met betrekking tot de scope drie doelstelling was deze dat in 2025 in 20 % van de gevallen waar gestraald wordt gebruik wordt gemaakt van elektrische compressoren op 100 % Nederlandse groene stroom.

Omdat er in 2022 niet op locatie is gestraald, zou je kunnen zeggen dat deze doelstelling is gehaald. In 2021 is er 227,4 ton straalgrit als afval afgevoerd. In 2022 was dit maar 34,52 ton.

Ook was er een subdoelstelling om het grit- en verfafval de komende jaren met 4 % te reduceren. In 2021 is er 227,4 ton straalgrit als afval afgevoerd. In 2022 was dit maar 34,52 ton. Verfaval is in 2022 niet afgevoerd, de ton is nog niet vol.

In 2022 was er wel afval in de vorm van bedrijfsafval, maar ook afvoer van schelpen en sealife met het gritafval was dit totaal 177,22 ton afval in 2022.

Deze doelstelling zal in het energiemangementplan opnieuw worden geformuleerd en zal meer SMART worden gemaakt.

Mogelijk zal deze naar aanleiding van de nieuwe scope 3 analyse die nog meer gedetailleerd zal worden uitgevoerd over 2023 worden aangepast.

Dit zal tijdens het energiemangementplan over geheel 2023 weer worden meegenomen in deze rapportage.